



МУНИЦИПАЛЬНА
ЗАГАЛЬНООСВІТНЯ УСТАНОВА
МІСТА ДЖАНКОЯ
РЕСПУБЛІКИ КРИМ
«ШКОЛА-ГІМНАЗІЯ №6»

МУНИЦИПАЛЬНОЕ
ОБЩЕОБРАЗОВАТЕЛЬНОЕ
УЧРЕЖДЕНИЕ ГОРОДА
ДЖАНКОЯ РЕСПУБЛИКИ КРЫМ
«ШКОЛА-ГИМНАЗИЯ №6»

КЪЫРЫМ ДЖУМХУРИСТИ
ДЖАНКОЙ ШЕРИ МУНИЦИПАЛЬ
УНУМТАСИЛЬ МУЪССИЕСИ
«МЕКТЕП-ГИМНАЗИЯ №6»

ул. Ленина, 46, г. Джанкой, Республика Крым, 296108 тел. (06564) 30250, e-mail admin@edustyle.info, сайт mou6.ru



СПРАВКА

от 27 апреля 2018 года

Анализ результатов ВПР по географии в 6-х классах

Место проведения - МОУ «Школа-гимназия №6» города Джанкоя

Дата проведения: 27 апреля 2018 года

Количество участников: 74

Продолжительность ВПР по географии: 45 минут

1. Назначение всероссийской проверочной работы

В соответствии с Планом действий по модернизации общего образования на 2011-2015 гг., утвержденным распоряжением Правительства РФ от 7 сентября 2010 г. № 1507-р, в Российской Федерации реализуется поэтапное введение Федерального государственного образовательного стандарта (ФГОС) основного общего образования во всех общеобразовательных организациях Российской Федерации. В рамках этого процесса начиная с сентября 2016 г. обучающиеся 6 классов во всех школах России учатся в соответствии с ФГОС.

Всероссийские проверочные работы (ВПР) проводились с учетом национально-культурной и языковой специфики многонационального российского общества в целях осуществления мониторинга результатов перехода на ФГОС и были направлены на выявление уровня подготовки школьников.

Назначение ВПР по учебному предмету «География» - оценить уровень общеобразовательной подготовки учащихся 6 классов в соответствии с требованиями ФГОС. КИМ ВПР позволяют осуществить диагностику достижения предметных и метапредметных результатов обучения, в том числе овладение межпредметными понятиями и способность использования универсальных учебных действий (УУД) в учебной, познавательной и социальной практике. Результаты ВПР в совокупности с имеющейся в общеобразовательной организации информацией, отражающей индивидуальные образовательные траектории обучающихся, могут быть использованы для оценки личностных результатов обучения.

2. Документы, определяющие содержание проверочной работы

Содержание и структура проверочной работы определяются на основе Федерального государственного образовательного стандарта основного общего образования (приказ Минобрнауки России от 17.12.2010 № 1897) с учетом Примерной основной образовательной программы основного общего образования (одобрена решением Федерального учебно-

методического объединения по общему образованию (протокол от 08.04.2015 № 1/15)) и содержания учебников, включенных в Федеральный перечень на 2017/18 учебный год.

3. Подходы к отбору содержания, разработке структуры варианта проверочной работы

Всероссийские проверочные работы были основаны на системно-деятельностном, компетентностном и уровневом подходах.

В рамках ВПР наряду с предметными результатами обучения учащихся основной школы оценивались также метапредметные результаты, в том числе уровень сформированности универсальных учебных действий (УУД) и овладения межпредметными понятиями.

Предусмотрена была оценка сформированности следующих УУД.

Регулятивных универсальных учебных действий: целеполагание, планирование, контроль и коррекция, саморегуляция.

Общеучебных универсальных учебных действий: поиск и выделение необходимой информации; преобразование информации из одной формы в другую; структурирование знаний; выбор наиболее эффективных способов решения задач в зависимости от конкретных условий; рефлексия способов и условий действия; контроль и оценка процесса и результатов деятельности; смысловое чтение как осмысление цели чтения и выбор вида чтения в зависимости от цели; определение основной и второстепенной информации; моделирование, преобразование модели.

Логических универсальных действий: анализ объектов в целях выделения признаков; синтез, в том числе самостоятельное достраивание с восполнением недостающих компонентов; выбор оснований и критериев для сравнения; подведение под понятие; выведение следствий; установление причинно-следственных связей; построение логической цепи рассуждений; доказательство.

Коммуникативных универсальных учебных действий: умение с достаточной полнотой и точностью выражать свои мысли в соответствии с задачами и условиями коммуникации, осознанное и произвольное построение речевого высказывания в письменной форме; владение монологической и диалогической формами речи в соответствии с грамматическими и синтаксическими нормами родного языка.

КИМ ВПР направлены на проверку сформированности у обучающихся:

- предметных географических умений по работе с картографическими и иллюстративными источниками информации;
- видов деятельности по получению нового географического знания, преобразованию и применению знания в учебных и учебно-проектных ситуациях;
- географического типа мышления, научных представлений, владения научной географической терминологией, ключевыми географическими понятиями, методами и приемами.

Тексты заданий в КИМ в целом соответствуют формулировкам, принятым в учебниках, включенных в Федеральный перечень учебников, рекомендуемых Министерством образования и науки РФ к использованию при реализации имеющих государственную аккредитацию образовательных программ основного общего образования.

4. Структура варианта проверочной работы

Вариант проверочной работы состоял из 10 заданий, которые различались по содержанию и характеру решаемых учащимися задач.

Задания 1-9 проверяли умение обучающихся работать с различными источниками географической информации (картами, фотографиями, графиками и иными условно-графическими объектами, текстом), задание 10 контролировало знание географии родного края.

Задания 1-3.2, 4.1, 4.2, 5.1, 5.2, 6.1, 7, 8.1, 8.2, 10.1 требовали краткого ответа в виде записи одного или нескольких слов, последовательности цифр, числа.

Задания 3.3, 4.3, 6.2, 9, 10.2 предполагали дать развернутый ответ.

5. Кодификаторы проверяемых элементов содержания и требований к уровню подготовки

Код	Проверяемые элементы содержания
1	Развитие географических знаний о Земле
1.1	Представления о Земле в древности. Географические открытия и путешествия в эпоху Средневековья
1.2	Эпоха Великих географических открытий (открытие Нового света, морского пути в Индию, кругосветные путешествия)
1.3	Географические открытия XVII-XIX вв. (исследования и открытия на территории Евразии (в том числе на территории России), Австралии и Океании, Африки, Северной и Южной Америки, Антарктиды)
1.4	Географические открытия в XX веке (открытие Южного и Северного полюсов, исследования океанов, покорение высочайших вершин и глубочайших впадин)
2	Земля - часть Солнечной системы. Движения Земли и их следствия
2.1	Форма и размеры Земли. Наклон земной оси к плоскости орбиты
2.2	Движение Земли вокруг Солнца. Смена времен года. Тропики и полярные круги. Неравномерное распределение солнечного света и тепла на поверхности Земли
2.3	Осевое вращение Земли. Смена дня и ночи, сутки, часовые пояса
3	Изображения земной поверхности
3.1	Глобус и географическая карта. Масштаб и условные знаки на карте. Градусная сеть: параллели и меридианы. Географические координаты: географическая широта, географическая долгота. Способы изображения рельефа земной поверхности на карте. Определение географических координат различных объектов, направлений, расстояний, абсолютных высот по карте
3.2	План местности. Масштаб. Азимут. Определение направлений и расстояний на плане. Способы изображения рельефа земной поверхности на плане, определение абсолютных высот. Условные знаки. Чтение плана местности. Решение практических задач с

	использованием плана местности
4	Литосфера - «каменная» оболочка Земли
4.1	Внутреннее строение Земли. Земная кора и литосфера. Горные породы и полезные ископаемые. Движения земной коры и их проявления на земной поверхности: землетрясения, вулканы, гейзеры
4.2	Рельеф Земли. Зависимость крупнейших форм рельефа от строения земной коры. Основные формы рельефа - горы и равнины. Образование и изменение равнин с течением времени. Классификация равнин по абсолютной высоте. Разнообразие гор по возрасту и строению. Классификация юр абсолютной высоте. Рельеф дна океанов. Формы рельефа своей местности
5	Гидросфера - водная оболочка Земли
5.1	Мировой океан и его части. Свойства вод Мирового океана - температура и соленость. Движение воды в океане
5.2	Воды суши. Реки: основные части речной системы, характер, питание и режим рек. Озера и их происхождение. Ледники: горное и покровное оледенение, многолетняя мерзлота. Подземные воды. Болота. Каналы. Водохранилища. Объекты гидросферы своей местности
5.3	Стихийные явления в гидросфере
6	Атмосфера - воздушная оболочка Земли
6.1	Температура воздуха. Суточный и годовой ход температур и его графическое отображение. Среднесуточная, среднемесячная, среднегодовая температура. Зависимость температуры от географической широты. Тепловые пояса
6.2	Вода в атмосфере. Облака и атмосферные осадки
6.3	Атмосферное давление. Ветер. Постоянные и переменные ветра. Графическое отображение направления ветра. Роза ветров. Циркуляция атмосферы
6.4	Влажность воздуха. Понятие погоды. Наблюдения и прогноз погоды
6.5	Погода и климат. Климатообразующие факторы. Климаты Земли. Климатические пояса
6.6	Стихийные явления в атмосфере
7	Биосфера - живая оболочка Земли
7.1	Жизнь в океане
7.2	Жизнь на поверхности суши: особенности распространения растений и животных в лесных и безлесных пространствах. Растения и животные своей местности
8	Географическая оболочка
8.1	Взаимодействие оболочек Земли. Природные комплексы. Природные комплексы своей местности
8.2	Закономерности географической оболочки: географическая зональность и высотная поясность. Природные зоны Земли
9	Человечество на Земле
9.1	Численность и состав населения Земли
9.2	Расы, нации и народы планеты
9.3	Страны на карте мира

6. Кодификатор проверяемых требований к уровню подготовки

Код		Проверяемые требования к уровню подготовки
1		Метапредметные
	1.1	Умение определять понятия, создавать обобщения, устанавливать аналогии, классифицировать, самостоятельно выбирать основания и критерии для классификации

1.2	Умение устанавливать причинно-следственные связи, строить логическое рассуждение, умозаключение (индуктивное, дедуктивное и по аналогии) и делать выводы
1.3	Умение создавать, применять и преобразовывать знаки и символы, модели и схемы для решения учебных и познавательных задач
1.4	Смысловое чтение
1.5	Умение осознанно использовать речевые средства в соответствии с задачей коммуникации для выражения своих мыслей, планирования своей деятельности, формулирования и аргументации своего мнения; владение письменной речью
1.6	Умение применять географическое мышление в познавательной, коммуникативной и социальной практике
1.7	Умение оценивать правильность выполнения учебной задачи, собственные возможности ее решения
1.8	Владение основами самоконтроля, самооценки, принятия решений и осуществления осознанного выбора в учебной и познавательной деятельности
	Предметные
2.1	Сформированность представлений о географии, ее роли в освоении планеты человеком, о географических знаниях как компоненте научной картины мира, их необходимости для решения современных практических задач рационального природопользования
2.2	Первичные компетенции использования территориального подхода как основы географического мышления
2.3	Сформированность представлений об основных этапах географического освоения Земли, открытиях великих путешественников и землепроходцев
2.4	Сформированность представлений и основополагающих теоретических знаний о целостности и неоднородности Земли как планеты в пространстве и во времени, особенностях природы, жизни, культуры и хозяйственной деятельности людей на разных материках и в отдельных странах
2.5	Сформированность представлений о географических объектах, процессах, явлениях, закономерностях; владение понятийным аппаратом географии
2.6	Владение основами картографической грамотности и использования географической карты для решения разнообразных задач
2.7	Практические умения и навыки использования количественных и качественных характеристик компонентов географической среды
2.8	Навыки использования различных источников географической информации для решения различных учебных и учебно-практических задач
2.9	Умения и навыки использования разнообразных географических знаний для объяснения и оценки явлений и процессов, самостоятельного оценивания уровня безопасности окружающей среды, соблюдения мер безопасности в случае природных стихийных бедствий

7. Распределение заданий по уровню сложности

Уровень сложности заданий	Количество заданий	Максимальный первичный балл	Процент максимального первичного балла за выполнение заданий данного уровня сложности от максимального первичного балла за всю работу, равного 37
Базовый	15	24	65
Повышенный	5	13	35
Итого	20/10	37	100

8. Система оценивания выполнения отдельных заданий и работы в целом

Полный правильный ответ на каждое из заданий 1.1, 2.2, 3.2, 4.1, 4.2 и 5.2 оценивается 1 баллом. Если в ответе допущена хотя бы одна ошибка (один из элементов ответа записан неправильно или не записан), выставляется 0 баллов.

Полный правильный ответ на каждое из заданий 5.1, 7 и 8.2 оценивается 2 баллами. Если в ответе допущена одна ошибка, выставляется 1 балл; если допущено две или более ошибки - 0 баллов.

Ответы на задания 1.2, 2.1, 3.1, 3.3, 4.3, 6, 8.1, 9, 10 оцениваются по специально разработанным критериям.

Максимальный балл за выполнение работы - 37.

Общие результаты проверочной работы следующие:

В баллах	28-33	20-27	12-19	11-0
Оценка	«5»	«4»	«3»	«2»
Кол-во	23	32	19	0

№ задания	Проверяемые элементы содержания	Кол-во учащихся справившихся с заданием в %
1.	Выявление умений работы с географической картой и представления об основных открытиях великих путешественников и землепроходцев. Первая часть задания предполагает определение отмеченных на карте материков или океанов. Вторая часть – соотнесение этих материков или океанов с путешественниками, имена которых вошли в историю открытия и освоения одного из этих материков или океанов, и обозначение на карте связанных с этим материком или океаном указанных географических объектов (например, океанов, омывающих данный материк).	1.1. П.- 96%
		1.2. П – 28% Ч – 42%
2	Проверка умения работать с географической картой и выполняется с использованием той же карты, что и для задания 1. Первая часть задания проверяет умение обозначать на карте точки по заданным координатам и определять направления. Вторая часть задания предполагает определение географического объекта на основе сопоставления его местоположения на карте, текстового описания и изображения (космического снимка или фотоизображения).	2.1. (K1) – 26%
		2.1. (K2) - 55% 2.2.- 84%

3	Проверка умения работать с топографической картой, в том числе определять размещение объектов и направления, рассчитывать расстояния с использованием масштаба, определять абсолютные высоты точек и рассчитывать перепады высот, а также соотносить топографическую карту с фотографией участка местности в целях определения возможностей рационального использования отображенной на карте территории.	3.1. П - 50% Ч – 30%
		3.2. – 78%
		3.3. П. – 77% Ч. – 16%
4	Проверяет умение выявлять роль планетарных явлений в жизни людей на основе проведения простейших вычислений и сопоставления времени в разных частях Земли на примере разных городов нашей страны или сравнения особенностей сезонов года в разных частях Земли.	4.1. – 92%
		4.2. – 88%
		4.3. П. – 47% Ч. – 43%
5	Проверяет понимание основных географических закономерностей и предполагает установление соответствия элементов описания и природных зон, к которым эти элементы описания относятся, а также узнавать природные зоны по их изображениям.	5.1. П. – 55% Ч. – 31%
		5.2. – 88%
6	Проверяет умение использовать графическую интерпретацию показателей погоды для выявления заданных закономерностей и описания особенностей состояния атмосферы. Первая часть задания предполагает анализ графиков и диаграмм (розы ветров, графика температуры, диаграммы осадков), вторая часть связана с умением определять элементы погоды по условным обозначениям и переводить информацию из условно-графической в текстовую форму.	6.1. П. – 69% Ч. – 22%
		6.2. (K1) – 78%
		6.2. (K2) П.-53% Ч.– 15%
7	Проверяет умение анализировать предложенный текст географического содержания об оболочках Земли и извлекать из него информацию по заданному вопросу.	П. – 42% Ч. – 24%
8	Проверяет умение извлекать и интерпретировать информацию о населении стран мира. Вторая часть задания проверяет умение соотносить страны мира и изображения наиболее известных достопримечательностей столиц и крупных городов или наиболее ярких особенностей населения этих стран.	8.1. – П. – 84% Ч. – 11%
		8.2. – П. – 73% Ч. – 16%
9	Проверяет умение узнавать природные явления по их изображениям, знание особенностей и понимание опасности этих явлений для людей, и предполагает также составление текстового описания конкретного явления.	9.1. – 96%
		9.2. – 84%
		9.3. – 73%
10	Проверяет знание географии родного края, в нем требуется дать описание определенных географических объектов родного края.	10.1. – 81%
		10.2.(K1)- 72%
		10.2(K2) П.-27% Ч.– 23%

Выводы и предложения:

1. Анализ результатов всероссийских проверочных работ по географии учащихся 6-х классов за 2017/2018 учебный год показал, что удалось достигнуть планируемых результатов. Большинство учащихся 6-х классов показали достаточный и высокий уровень подготовки за курс 5-6 класса: удовлетворительные результаты получили **100 %** учащихся 6-х классов, качество знаний составило **74%** по итогам ВПР.

2. В разрезе двух проверяемых классов школы наилучшие показатели по качеству знаний показали учащиеся 6А класса (100% по ВПР, по итогам четверти – 96%), учащиеся 6Б показали достаточно хороший результат (78% по ВПР, по итогам четверти 69%), 6В класса средний (46% по ВПР, по итогам четверти 48%). В сравнении с результатами предыдущей 3 четверти качество знаний полученных при написании ВПР в 6Б классе увеличилось на 9%., что говорит о несоответствии отметок при сравнении двух показателей.

3. Успешно выполнено задание 1.1 (96% ответили верно), которое направлено на проверку умения учащихся определять отмеченные на карте материки и океаны. Также было выполнено задание 2.2 (84% ответили верно), 3.2. (78% ответили верно), 3.3 (77% ответили правильно), 4.1. (92% верных ответов), 4.2 (88% верных ответов), 5.2 (88%) и 6.2, 8.1 (78% и 84% соответственно), а также 9.1. и 9.2. (96% и 84% правильных ответов), которые определяли уровень умения выявлять роль планетарных явлений в жизни людей на примере сопоставления разных городов России, извлекать и интерпретировать информацию о населении стран мира, узнавать природные явления по их изображениям и понимать их опасность для людей, описывать географические объекты родного края и т.д.

4. Результаты проверочной работы в 6-х классах показали наличие проблемы в освоении курса географии: при, казалось бы, достаточном уровне выполнения задания 1.2., 7, 10.2. (менее 50% ответили верно или частично верно), и особенно задания 2.1 (74% обучающихся совершенно не справились с заданием), которое проверяло умение обозначать на карте точки по заданным координатам, причём многие обучающиеся вообще не приступили к выполнению задания.

5. Для понимания и правильного выполнения заданий необходимо было сформировать у учащихся культуру выполнения тестовых заданий: находить оптимальные пути выполнения задания, четко формулировать свой ответ, записывать его, организовывать свою деятельность в условиях ограниченного времени, контролировать результаты своей работы. Особое внимание уделить формированию навыков работы с картой как с топографической, так и с общегеографической. Формирование этих умений требует времени и определенных усилий. Для организации такой подготовки целесообразно учителю географии Лисюку Д.В. использовать в своей последующей работе материалы ВПР для устранения пробелов в знаниях у учащихся 5-6

классов.

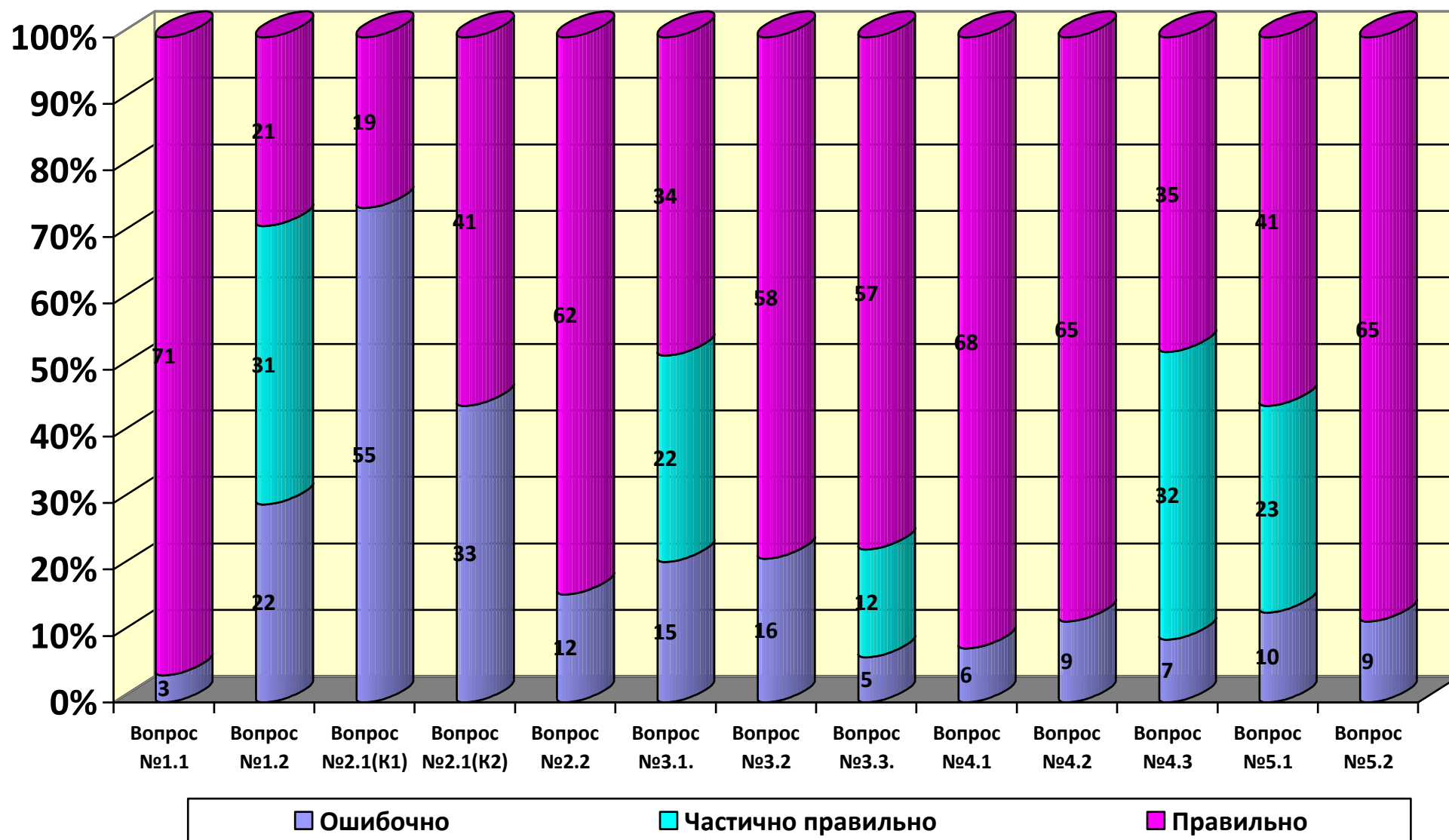
6. На заседаниях городского и школьного МО проанализировать результаты проверочных работ, выявить причины неуспешности учащихся и определить способы повышения качества обучения.

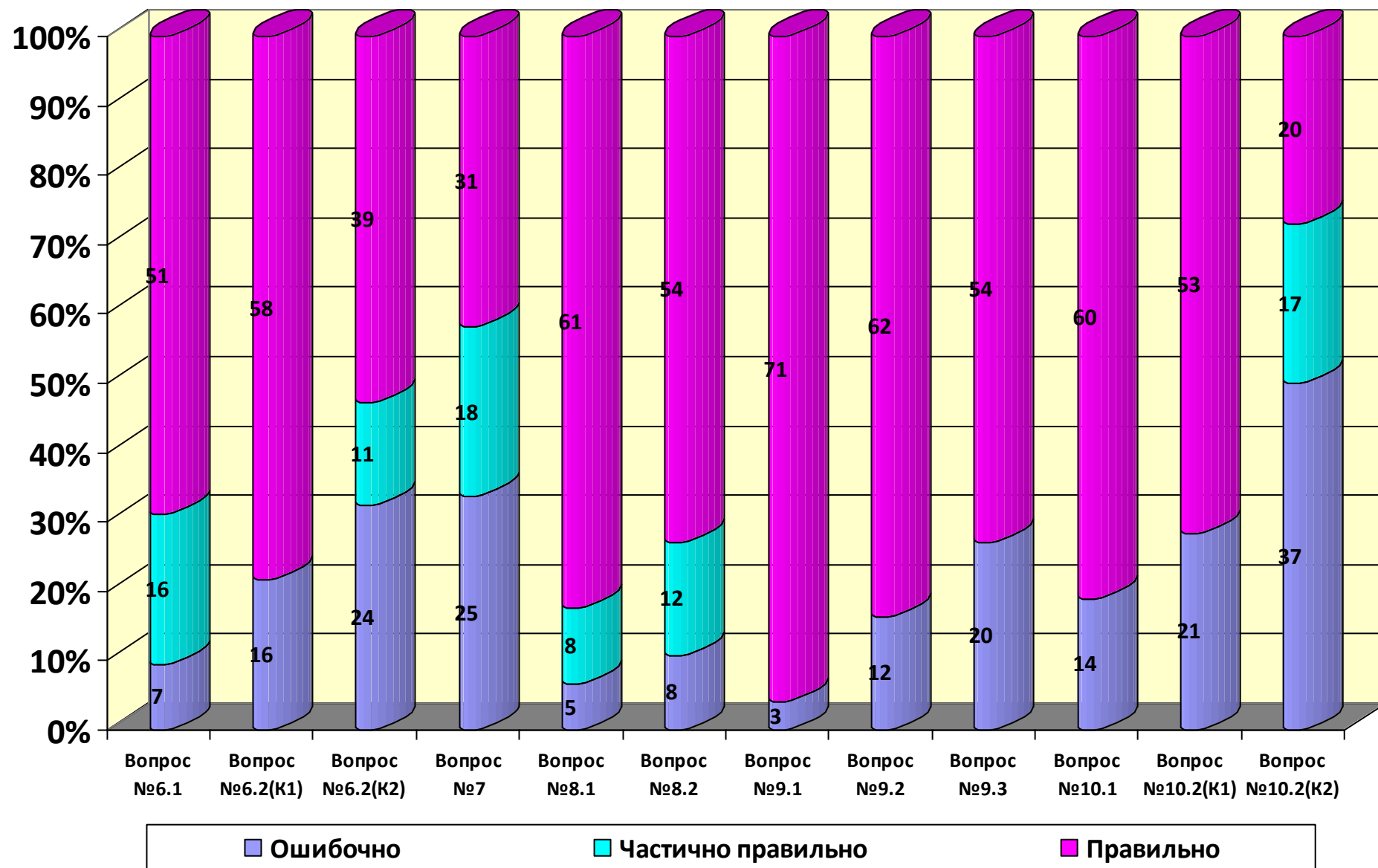
Заместитель директора по УР

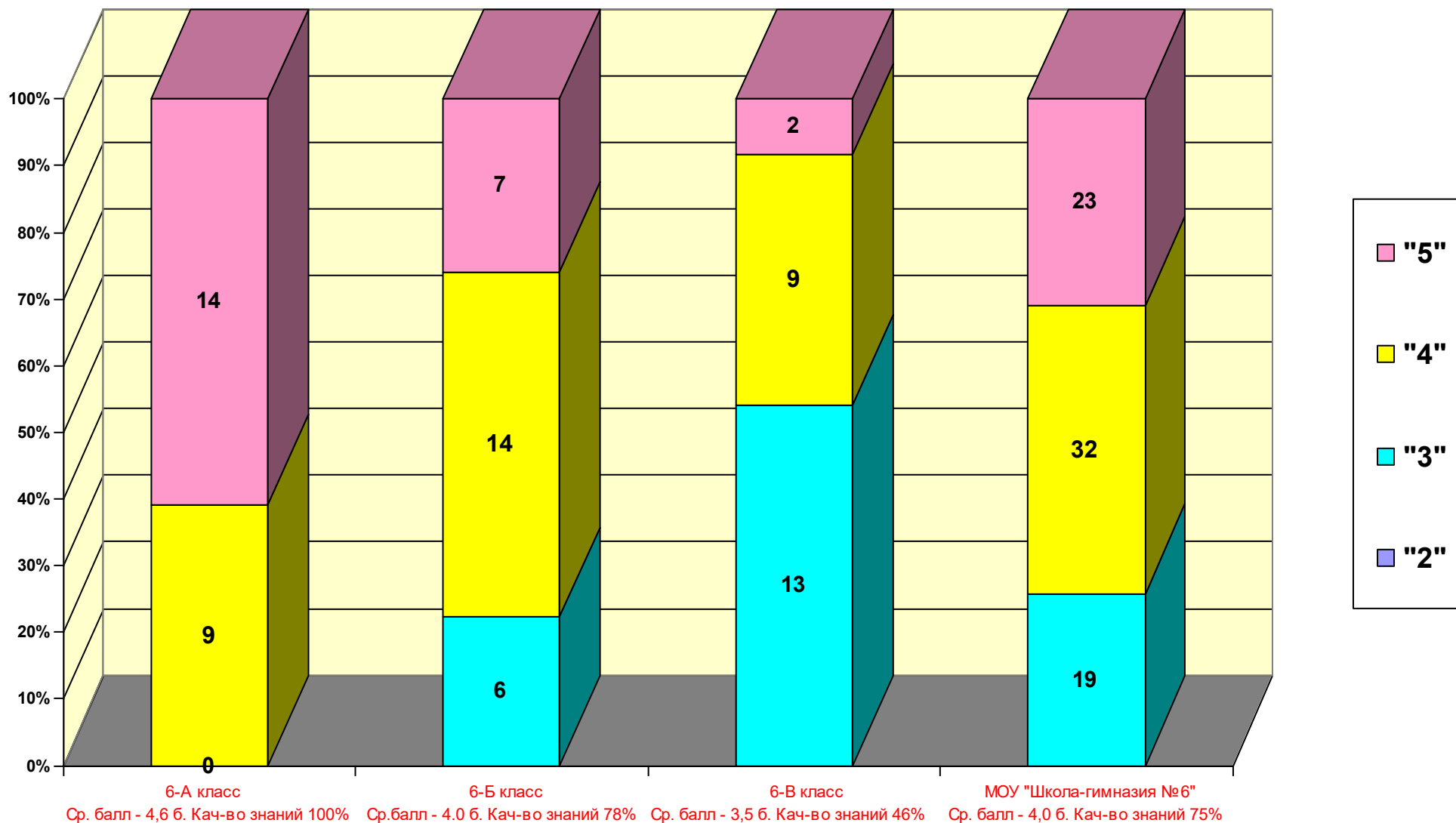


А.А. Гоморова

Анализ показателей ответов учащихся 6-х классов на вопросы ВПР по географии в 2018 году







Сравнение показателей оценивания работ учащихся и средних баллов 6 А,Б,В классов по итоговым результатам ВПР по географии в 2018 году